



TECHNICAL INSTALLER'S GUIDE



vitalbase

IoT FOR A SAFER LIFE

vibby^{OAK}



INTRODUCTION

Le protocole radio permet au **Vibby OAK** de communiquer avec le transmetteur de votre choix. En effet **Vibby OAK** est compatible avec plusieurs types de transmetteurs, il est donc essentiel de s'assurer que **Vibby OAK** est dans le bon mode pour pouvoir fonctionner correctement avec le transmetteur souhaité.

Si vous utilisez le protocole configuré par défaut il vous suffit de passer directement à l'étape **"Sortie du mode stockage"**. Dans le cas contraire commencez à l'étape :

"Choix du protocole radio".



Toutes les opérations de paramétrage ne peuvent s'effectuer qu'à partir du mode stockage. Le Vibby OAK doit donc être en mode stockage pour ces étapes.

3

MODES

1

PARAMÉTRAGE



2

STOCKAGE



3

ACTIF



SOMMAIRE

1

PARAMÉTRAGE

- › Choix du protocole radio ou mode de port...pages 5 et 6
- › Choix du protocole radio.....pages 7 et 8
- › Choix du mode montre ou pendentif.....page 9
- › Vérification montre ou pendentif.....page 10

2

STOCKAGE

- › Sortie du mode stockage.....page 12
- › Mode démonstration.....page 13
- › Retour en mode stockage.....page 14

3

ACTIF

- › Les types d'alarmes.....page 16
- › Annuler une alarme.....page 17

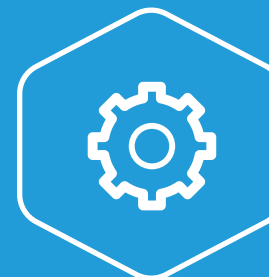
4

CHANGER DE PILE

- › Remplacement de la pile.....page 19

1

PARAMÉTRAGE

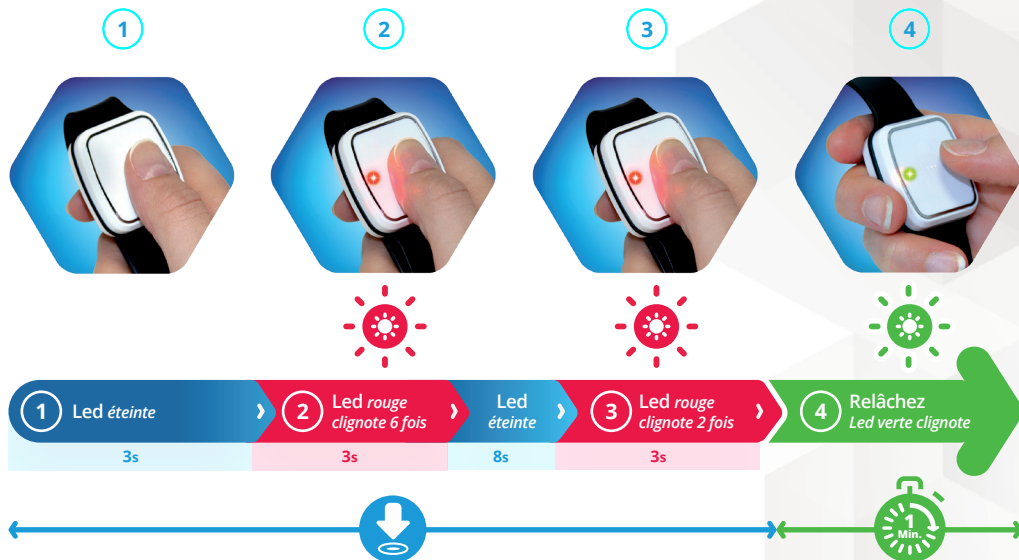


1 PARAMÉTRAGE



Choix du protocole radio ou mode de port

Pour choisir le protocole que vous souhaitez il faut suivre les 4 étapes suivantes :
(maintenir le bouton appuyé jusqu'à la fin de l'étape 3)



Ensuite retour en mode stockage



1 PARAMÉTRAGE



Choix du protocole radio ou mode de port

Pour choisir le protocole que vous souhaitez il faut appuyer à nouveau sur le bouton poussoir la montre se met à vibrer puis lâchez le bouton.



1 PARAMÉTRAGE



➤ Choix du protocole Radio *(Après étapes page 6)*

Enfin appuyez sur le bouton et laissez la led s'allumer le nombre de fois voulu selon le protocole choisi.

1



1x 
puis relâchez

2



2x 
puis relâchez

3



3x 
puis relâchez

4



4x 
puis relâchez

5



5x 
puis relâchez

6



6x 
puis relâchez

7



7x 
puis relâchez

8



8x 
puis relâchez

1 PARAMÉTRAGE



➤ Choix du protocole radio

Lorsque vous relâchez le bouton poussoir, le bracelet revient directement en mode stockage 

1 PARAMÉTRAGE



Choix du mode montre ou pendentif (Après étapes page 6)

Montre

ou

Pendentif

1 Appui long
Led éteinte

2 Relâchez ici
Led rouge fixe

ou

3 Relâchez ici
Led verte fixe

Rester appuyé jusqu' au mode souhaité

Lorsque vous relâchez le bouton poussoir, le bracelet revient directement en mode stockage



1 PARAMÉTRAGE



Vérification montre ou pendentif ?

Pour savoir si le **Vibby** OAK est en mode montre ou pendentif, il vous faut suivre l'étape suivante :

Montre ou pendentif

1 Appui bouton 2 fois rapidement

2

Mode montre

3

Mode pendentif

Led rouge clignote + vibration "Mode montre"

Led verte clignote + vibration "Mode pendentif"

2

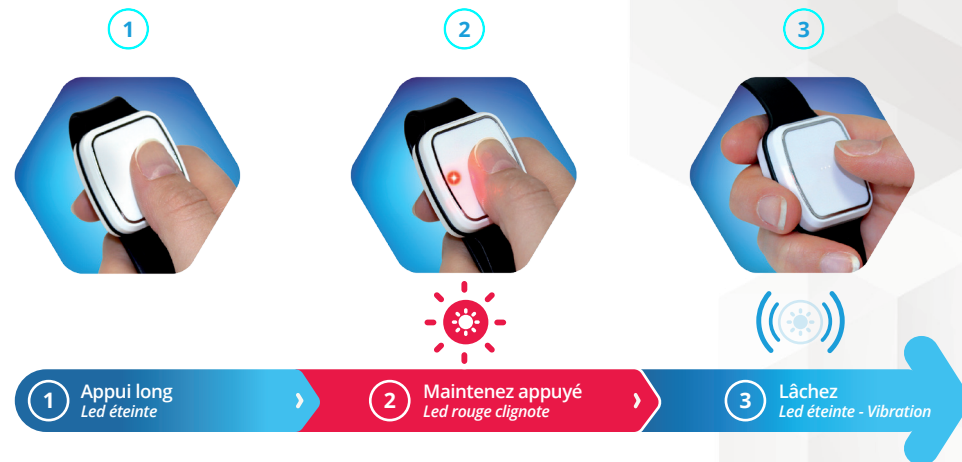
STOCKAGE



2 STOCKAGE



> Sortie du mode stockage



2 STOCKAGE



Mode démonstration

Pour fonctionner normalement le **Vibby** OAK doit-être porté par l'utilisateur. Il est très difficile de reproduire les conditions réelles d'une chute, c'est pour cela que nous avons créé le mode démonstration. Ce mode s'active automatiquement à chaque sortie du mode stockage pendant 5 min. et vous permet donc de faire vos démonstrations d'alarmes manuelles et d'alarmes chutes à vos clients. *(l'appairage est possible pendant le mode démo)*

1



2



1 Lâchez Led verte clignote toutes les 5 secondes

3 Fin du mode démo Led verte clignote + vibration



Au bout de 5 min. il repasse automatiquement en mode actif

2 STOCKAGE



Retour en mode stockage



Il est obligatoire de poser le bracelet à plat sur une table ou sur un bureau sans qu'il bouge pour toute la durée de ces étapes !

1



2



3



1 Appui type lancement alarme Led éteinte

2 Relâchez Led rouge fixe

3 Appuyez 5 fois rapidement

3

ACTIF



3 ACTIF



> Les types d'alarmes



Alarmes manuelles :

- > Déclenchement par appui sur le bouton poussoir.
Dans le cas du pendentif l'appui doit être plus long (1/2 seconde).



Alarmes automatiques :

- > Dans le cas où **Vibby OAK** détecte une chute, le système déclenchera automatiquement une alarme.
- > Alarme batterie faible (*alarme silencieuse envoyée en cas de défaillance batterie*).
- > Surveillance du lien radio entre le bracelet et la base.

3 ACTIF



Annuler une alarme



Vibreur et capteur capacitif :

Avant tout envoi d'alarme automatique à la base, le bracelet se met à vibrer et clignoter pendant 20 secondes par intermittence. Durant cette période si l'utilisateur ne souhaite pas que l'alarme soit envoyée, il doit recouvrir le **Vibby** OAK avec la main jusqu'à l'arrêt des vibrations, puis la retirer pour annuler définitivement l'envoi.

1



2



3



1 Vibration
Led rouge clignote

2 Recouvrir le bracelet
Vibrations intenses

3 Retirez la main Led éteinte
Arrêt des vibrations - Alarme annulée

4

CHANGER LA PILE



4 CHANGER LA PILE



4 CHANGER LA PILE



Remplacement de la pile

Munissez-vous de la clef du **Vibby** OAK et remplacez la pile en 7 étapes :



1
Prendre la clef pour enlever le cache



2
Faire 1/4 de tour avec la clef



3
Enlever le cache



4
Remplacer la pile usagée



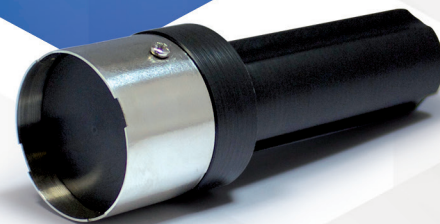
5
Remettre en place le joint neuf



6
Puis remettre le cache



7
Faire 1/4 de tour



Attention :

Il y a risque d'explosion si la batterie est remplacée par une batterie de type incorrect. Mettre au rebut les batteries usagées conformément aux instructions.

Ref : CR2477 / LiMnO₂
Durée de vie 2 ans max.

PLUS D'INFOS



www.vitalbase.fr



Le site est disponible
sur tous vos écrans



TÉLÉCHARGER NOTRE DOCUMENTATION

doc.vitalbase.eu



vitalbase

IoT FOR A SAFER LIFE

Zone Actipolis II
2 bis Rue Nully de Harcourt
33610 CANEJAN



@vitalbasefrance



contact@vitalbase.fr



Tél : +33 (0)5 57 35 63 70



www.vitalbase.fr